

Balans 2015 - 2019

1 | Duurzame ruimtelijke ontwikkeling en waterbeheer

Provincie Gelderland

Definitief PS

woensdag 19 december 2018 10:08

Bezoekadres: Markt 11, 6811 CG ARNHEM

Postadres: Postbus 9090, 6800 GX ARNHEM

Telefoon: (026) 3599480

E-mail: post@gelderland.nl

Website: www.gelderland.nl

≡ provincie
Gelderland

1 | Duurzame ruimtelijke ontwikkeling en waterbeheer

In alle kerntaken werken we, samen met onze partners, aan een gezond, schoon, veilig en welvarend Gelderland. Binnen deze kerntaak doen we dat bijvoorbeeld door:

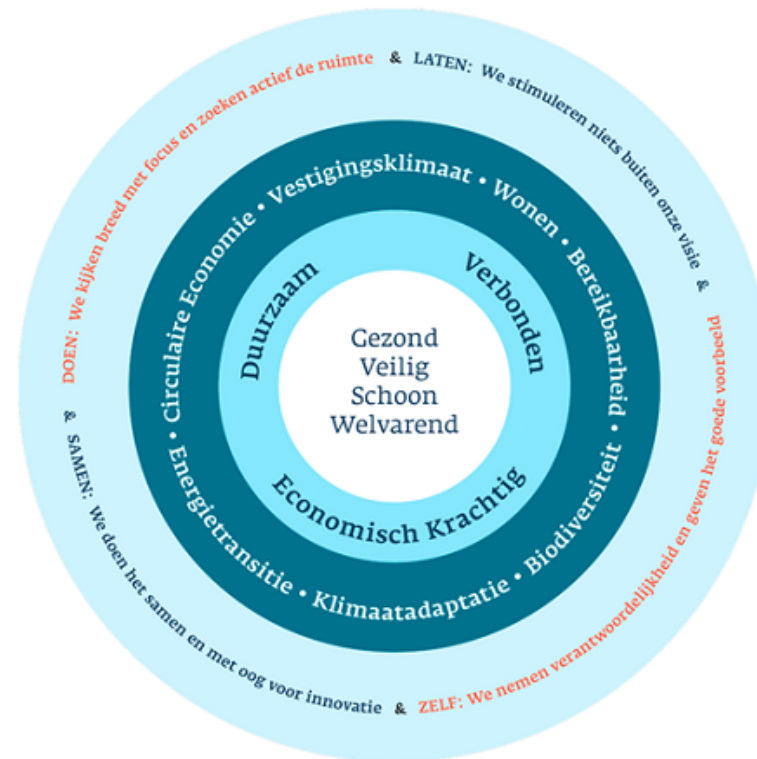
- in de gebiedsopgaven naar integrale maatwerkoplossingen voor de 6 gebieden te zoeken
- leegstaande kantoorpanden naar een nieuwe, nuttige bestemming te transformeren
- plannen in de woonagenda af te stemmen zodat iedereen prettig kan wonen
- de leefbaarheid in kernen en dorpen te versterken
- schoon drinkwater te garanderen
- ervoor te zorgen dat bescherming tegen hoog water goed in het landschap past
- voor een evenwichtige oplossing rondom luchthaven Teuge te pleiten.

Omgevingsvisie



De resultaten; wat hebben we bereikt?

- doorontwikkeling Omgevingsvisie Gaaf Gelderland en actualisatie verordening



- open gesprekken met partners en anderen betrokkenen over maatschappelijke opgaven en de inzet en rol van de provincie daarin. Op basis daarvan hebben we de Omgevingsvisie vormgegeven
- focussessies met partners: samen met overheden, ondernemers, inwoners zijn focus en ambities scherpgesteld
- op basis van die focussessies is de kadernota Actualisatie doorontwikkeling Gelderse Omgevingsvisie en Omgevingsverordening 2018 aan PS voorgelegd
- inzoomsessies via open inschrijving met 250 organisaties, overheden, ondernemers en inwoners
- symposium Werken als 1 overheid met Gelderse bestuurders
- participatie via inzet van Forum Gaaf Gelderland
- inzet van spelvormen als Escaperoom en Gelders Omgevingsspel
- debatten op mbo-scholen in Gelderland faciliteren
- projecten Omgevingsvisie 'Mijn Ideale School' op basisscholen

- 70 studenten van de Radboud Universiteit brachten kansen en dilemma's voor de Gelderse Omgevingsvisie in kaart
- totstandkoming van de actualisatieplannen 1 deel A, 1 deel B, 2 deel A, 2 deel B, 3, 4, 5 en 6 Omgevingsverordening
- inspelen op de veranderende samenleving door de verordening te actualiseren op beleidsrijke onderwerpen
- opschoning van de verordening in 2018: dezelfde verordening, maar dan in 'klare taal'. Dus: taal verjongen, verduidelijken van moeilijk leesbare artikelen, schrappen van overbodige teksten, vereenvoudigen van de nummering en opschonen toelichting bij de verordening (= beleidsneutraal)
- inspraakprocedures doorlopen (tervisielegging, zienswijzen, reactienota, hoorzitting) en continue aanscherpen van de verordening met behulp van zienswijzen
- lunch- en high tea bijeenkomsten georganiseerd met gemeenten die zienswijze hebben ingediend. Zienswijze, reactienota en werking van Omgevingsvisie besproken
- inzicht in de doorontwikkeling van de gehele instrumentenkoffer en de positionering van de verordening hierin
- onderstreping 'Ja-mits-instelling' en opgavegericht werken. We hebben maatwerk mogelijk gemaakt en regels (bijvoorbeeld onze eigen verordening) waar nodig ter discussie gesteld.

SteenGoed Benutten

De resultaten; wat hebben we binnen dit plandoel bereikt?

- ontwikkeling van het programma SteenGoed Benutten
- ondersteuning van ruim 50 projecten via de subsidieregelingen van het programma SteenGoed Benutten
- goede zichtbaarheid van het programma en de projecten van SteenGoed Benutten. Onder andere door social media, persberichten, het Gelders Forum en publicaties in vakbladen



- lancering van het SteenGoed Benutten Transformatieplein. Dit is een (online en offline) platform voor eigenaren van leegstaande gebouwen,

- ondernemers, ontwikkelaars, initiatiefnemers en investeerders om hun ideeën te presenteren en met elkaar in contact te komen
- toename van het aantal projecten en betrokken gemeenten binnen SteenGoed Benutten: inmiddels ondersteunen we ongeveer 150 projecten in bijna 85% van de Gelderse gemeenten
- succesvolle experimenten met nieuwe werkwijzen, zoals stedelijke kavelruil in het centrum van Winterswijk
- evaluatie van de subsidieregels voor Collectief Particulier Opdrachtgeverschap (CPO). Op basis daarvan hebben we de regels sterk vereenvoudigd
- een nieuwe werkwijze om samenbouwprojecten in de volle breedte op te pakken, samen met de plandoelen Wonen, Ruimte en Leefbaarheid
- oprichting van de Ontwikkelings- en Herstructureringsmaatschappij Gelderland (OHMG). OHMG levert maatwerk bij het revitaliseren, transformeren en herstructureren van werklocaties en beeldbepalende locaties met (dreigend) leegstaand vastgoed in Gelderland
- uitvoering 6 pilots Integrale wijkaanpak in 6 Gelderse wijken.

Welke instrumenten hebben we hiervoor gebruikt?

- een expertpool met interne en externe experts
- de SteenGoed Challenge
- het SteenGoed Transformatieplein, die op dit moment doorontwikkeld wordt
- Ontwikkelings- en Herstructureringsmaatschappij Gelderland (OHMG) LET OP: over oprichting moet nog besloten worden, dus geen gebruikt instrument.. wel de voorbereiding voor dit instrument gedaan
- pilots Integrale wijkaanpak
- subsidieregels voor Collectief Particulier Opdrachtgeverschap
- subsidieregels voor Procesondersteuning bij SteenGoed Benutten projecten
- subsidieregels Uitvoeringsgereed en realiseren, waarbij SteenGoed Benutten projecten het laatste benodigde financiële zetje konden krijgen om tot uitvoering te komen
- begrotingssubsidies voor complexe integrale gebiedsprojecten
- onze nieuwe werkwijze om samenbouwprojecten in de volle breedte op te pakken.

Bevorderen ruimtelijke kwaliteit en wonen naar behoefte

De resultaten; wat hebben we binnen dit plandoel bereikt?



- nieuwe regionale woonagenda's in samenwerking met gemeenten. Daarin staat hoe de gemeenten in de komende jaren, samen met andere partijen, werken aan een kwalitatief goed woningaanbod en hoe zij de opgaven op het gebied van wonen in de regio willen aanpakken
- omslag van een kwantitatieve naar een kwalitatieve benadering binnen de regionale woonagenda's. De focus ligt daarbij in de eerste plaats op de noodzakelijke verbetering van de bestaande voorraad. In lijn met het rapport van de Rekenkamer, zijn de onderdelen verduurzaming, flexibiliteit van de voorraad, bestaande woningen aantrekkelijk maken en houden en monitoring belangrijke aspecten



- realisatie van 20.000 nieuwe woningen. Tot 2030 zijn in Gelderland 100.000 extra woningen nodig. Deze opgave vormt een belangrijk onderdeel in de woonagenda's. Met deze 20.000 gerealiseerde woningen liggen we goed op schema
- structureel overleg tussen corporaties, gemeenten, marktpartijen en provincie over de huidige woonproblematiek
- bijeenkomsten in alle regio's over belangrijke woonthema's, zoals middenhuur, verduurzaming van bestaande woningen, wonen en zorg en Collectief Particulier Opdrachtgeverschap (CPO). Deze bijeenkomsten hebben eraan bijgedragen dat kennis over deze thema's tussen partijen op de woonmarkt gedeeld is en ideeën en mogelijkheden zijn uitgewisseld
- onderzoek naar de behoefte aan flexibele woonvormen in de regio's Noord-Veluwe en de FoodValley
- uitvoering van 6 projecten op het gebied van Collectief Particulier Opdrachtgeverschap
- plaatsing van 15 tijdelijke woningen in Harderwijk samen met gemeente en corporaties
- extra, aanvullende ruimte in gemeente Elburg om versneld woningbouwprojecten voor statushouders te realiseren
- afspraken in de regio FoodValley over extra woningen die op de korte termijn gerealiseerd kunnen worden om de overloop uit de Utrechtse buurgemeenten op te vangen. Ook met gemeente Apeldoorn hebben we afspraken gemaakt om de druk op de woningmarkt door overloop vanuit de Randstad op te vangen

- ondersteuning van de Stichting Vastgoed Monitor FoodValley die een inhoudelijke en cijfermatige ondergrond biedt voor de woningbouwprogrammering in de regio FoodValley
- een pilot Beschermd wonen in de regio Rivierenland
- Gelderse Prijs Ruimtelijke Kwaliteit: 'Gebieden met passie' (2016) en 'Landschap nieuwe stijl' (2018)
- forum Gelderland, met als specifiek onderdeel Maak Gelderland Mooier, vanaf 2016 als opvolger van GelderlandAnders
- prijsvraag Maak Gelderland Mooier (2017) om ideeën in samenleving over kwaliteiten en mogelijke versterking daarvan te stimuleren en te delen, bottom up en gebiedsgericht. Met als winnaar: De langste boomgaard van Europa
- prijsvraag Brood en Spelen rondom nieuwe perspectieven voor het landelijk gebied.

Welke instrumenten hebben we hiervoor gebruikt?

- kennisbudget voor onderzoek naar de regionale woningmarkt
- subsidies voor projecten op het gebied van Collectief Particulier Opdrachtgeverschap
- extra plancapaciteit waarmee gemeenten urgente woningtekorten kunnen oplossen (bijvoorbeeld voor statushouders)
- onderzoek en prognoses waarmee we partners inzicht kunnen geven in trends en ontwikkelingen op de woningmarkt
- de Monitor Wonen en Zorg 2016
- subsidies voor het uitvoeren van onderzoek naar de kwalitatieve en kwantitatieve woonbehoefte
- lobby in Den Haag en Brussel om het verhaal van Gelderland over het voetlicht te brengen en vinger aan de pols te houden wat betreft relevante beleidsvorming
- financiële ondersteuning om de ontmoeting en het gesprek tussen stakeholders mogelijk te maken.

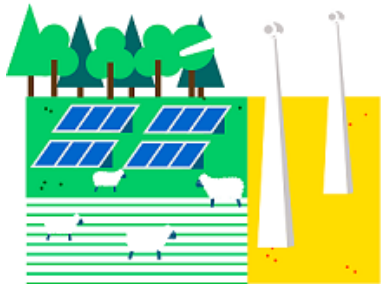
Doorontwikkelen en programmeren van de 6 Gebiedsopgaven

De resultaten; wat hebben we binnen dit plandoel bereikt?

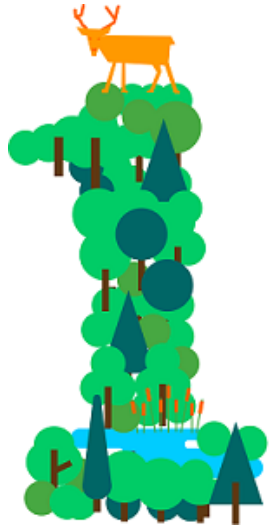
- de Achterhoek is uitgegroeid tot Smart Industry-regio. Samen met overheden, het bedrijfsleven en kennisinstellingen hebben we de krachten gebundeld in 'Achterhoek2020'. Om de regio, ondanks de bevolkingskrimp, een vitale en leefbare regio te laten blijven. Zo trekken we met 'Smart Hub Achterhoek' jong talent naar de regio toe. Zie ook <http://www.achterhoek2020.nl/>. De projecten en activiteiten die we binnen deze opgave samen met onze partners gestart hebben, zijn opgenomen in een factsheet die we regelmatig updaten. Ga naar: Factsheet Achterhoek



- samen met onze partners hebben we een integrale investeringsagenda opgesteld rondom drie hoofdthema's ('iconen'). Deze investeringsagenda heeft tot nu toe geleid tot een investering van € 100 miljoen in projecten en initiatieven in Arnhem en Nijmegen. Waaronder het bovengronds aanleggen van de Jansbeek, de verduurzaming van de Waalkade, de waterstofbus tussen Arnhem en Apeldoorn, en het ondersteunen van start ups en het mkb. De projecten en activiteiten die we binnen deze opgave samen met onze partners gestart hebben, zijn opgenomen in een factsheet die we regelmatig updaten. Ga naar: Factsheet Arnhem-Nijmegen



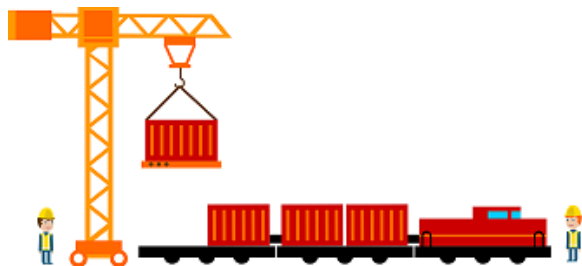
- samen met onze partners maken we de Cleantech Regio Stedendriehoek in 2023 de meest duurzame regio van Nederland. En de meest circulaire regio van Europa, een Living-Lab. Zo hebben wij bijvoorbeeld al stappen gemaakt in het verduurzamen van woningen (Transform), onderzoeken we de haalbaarheid van het benutten van remenergie bij treinen, en worden er energieke landschappen (productie van energie) ontwikkeld langs de A1 tussen de afslag Hoenderloo en Lochem. Zie ook <https://www.cleantechregio.nl/>. De projecten en activiteiten die we binnen deze opgave samen met onze partners gestart hebben, zijn opgenomen in een factsheet die we regelmatig updaten. Ga naar: Factsheet Cleantech



- met bijna 40 actieve partners op de Veluwe hebben we een samenwerkingsovereenkomst voor de Veluwe ondertekend. Het doel is 'de Veluwe op 1 te krijgen'. Met een langjarige VeluweAgenda werken we aan een optimale balans tussen recreatieontwikkeling en natuurbehoud. We zetten in op bijvoorbeeld Vitale Vakantieparken, Recreatiezonering, Routenetwerken. En op Verhaallijnen zoals Hanze, Water en Bevrijding, en Iconen als de film Wild. Zie ook <http://www.veluweop1.nl/>. De projecten en activiteiten die we binnen deze opgave samen met onze partners gestart hebben, zijn opgenomen in een factsheet die we regelmatig updaten. Ga naar: Factsheet Veluwe



- door verbeteringen in het vestigingsklimaat verhogen wij de bedrijvigheid in FoodValley. Dit doen we door de samenwerking en kennisoverdracht tussen bedrijven en kennisinstellingen op het gebied van agrofood te faciliteren en stimuleren. We werken aan de totstandkoming van het World Food Center als icoon van een gebied. Waar consumenten, bedrijven en kennisinstellingen en internationale gezelschappen elkaar ontmoeten rondom het thema voedsel. De projecten en activiteiten die we binnen deze opgave samen met onze partners gestart hebben, zijn opgenomen in een factsheet die we regelmatig updaten. Ga naar: Factsheet Foodvalley



samen met onze partners werken we aan het duurzaam benutten van onze ligging op de goederencorridor Rotterdam-Genua voor onze economie. We gaan Railterminal Gelderland (RTG) realiseren. Voor onze inzet voor de verduurzaming van het zwaar transport wonnen we de Award voor de Leefomgeving. We zetten ons in voor een netwerk van tankstations met duurzame brandstof voor vrachtwagens en binnenvaartschepen (5 gerealiseerd, 3 in procedure) en stimuleren we het gebruik van LNG trucks (61 trucks rijden op LNG ipv diesel). In het RIF project Beroepsonderwijs in Logistics Valley werken bedrijven en onderwijsinstellingen samen aan een betere aansluiting van het onderwijs op de beroepspraktijk. De projecten en activiteiten die we binnen deze opgave samen met onze partners gestart hebben, zijn opgenomen in een factsheet die we regelmatig updaten. Ga naar: Factsheet Gelderse Corridor

Welke instrumenten hebben we hiervoor gebruikt?

- een gezamenlijke agenda en een bijbehorend investeringsprogramma voor alle 6 gebiedsopgaven
- samenwerkingsovereenkomsten met afspraken rondom de samenwerking
- uitvoeringsovereenkomsten met afspraken rondom de uitvoering, zoals gezamenlijke opdrachtverlening
- monitoring: binnen elke gebiedsopgave vindt een vorm van monitoring plaats
- subsidieregelingen, waaronder de subsidieregeling Gebiedsopgaven.

Realiseren van fysieke resultaten met behoud/versterking van de ruimtelijke kwaliteit

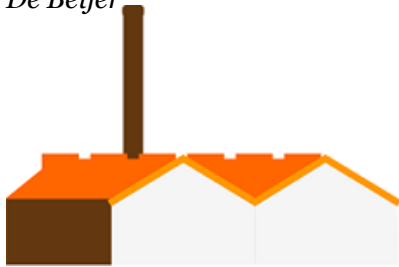
De resultaten; wat hebben we binnen dit plandoel bereikt?

Sleutelprojecten (2008-2018)

- uitvoering van 8 stedelijke transformaties. Deze meerjarige, grootschalige functieveranderingen versterken de positie van de steden in hun regio

- de ingrepen in de ruimtelijke structuur hebben de ruimtelijke kwaliteit een zichtbare impuls gegeven en de eigenheid van de steden is versterkt. Er zijn hierdoor vitale plekken ontstaan die geschikt zijn voor een mix van functies
- er is cofinanciering van zowel publieke als private partijen opgehaald. Daardoor is een hefboom ontstaan op de provinciale investering. De private sector blijft de komende jaren investeren in de sleutelprojecten
- Link naar film over de sleutelprojecten

De Beijer



- sanering en sloop van de voormalige steenfabriek De Waalwaard. Daarna hebben we het terrein overgedragen aan De Beijer, waardoor het bedrijf op tijd uit de Millingerwaard kon verhuizen en we daar een rivierverruiming konden realiseren
- een weg naast de dijk op de nieuwe locatie van De Beijer. Daardoor is de verkeersveiligheid op de dijk verbeterd, vooral voor fietsers
- een verbindingsweg tussen de A15 en de Waalbandijk. Daardoor rijdt (vracht)verkeer niet meer door de dorpskern van Dodewaard

Park Lingezen



- afronding Park Lingezen in samenwerking met gemeenten Lingewaard, Overbetuwe, Arnhem en Nijmegen en waterschap Rivierenland.

Veluwekroon

- De afronding van de integrale inpassing van de Hoogwatergeul Veessen-Wapenveld. Gericht op de versterking van de landbouw, natuur en landschap en vrijetijdseconomie. Kavelruil ter verbetering van de landbouwstructuur, aanleg van wandel-fiets, en kanoverbindingen, landschapsversterking en inpassing van weidevogelgebied. Ontwikkeling van het rivierfront Veessen, inclusief jachthaven.

- Realisatie Hattemerpoort: realisatie 110 hectare nieuwe natuur in de Hoenwaard, herontwikkeling van camping Kromholt, en recreatieterrein Ennerveld, en aankoop van de oude WK-centrale op het terrein van de voormalige Berghuizer Papierfabriek

Beleef het Apeldoorns kanaal

- Met de kanaalgemeenten en het waterschap is een overeenkomst gesloten voor de versterking van de recreatieve mogelijkheden van het Apeldoorns Kanaal. Deze bestaat uit een Uitvoeringsagenda “Beleef het Apeldoorns Kanaal” met projecten die op de korte/middellange termijn uitvoerbaar zijn en waar concrete investeringen aan hangen van de betrokken partijen.

Welke instrumenten hebben we hiervoor gebruikt?

Sleutelprojecten (2008-2018)

- in partnerschap meerjarig programmeren op basis van masterplannen
- afspraken over de sleutelprojecten waren opgenomen in de Stadscontracten, die geënt waren op de subsidieverordening meerjaren programma's Gelderland (smpG)
- flexibiliteit op programmaniveau getoond tijdens de crisis of nieuwe kansen
- de Q-status-kaart en het gesprek met en tussen de steden over ruimtelijke kwaliteit. De kaart uit 2015 laat zien dat ruimtelijke kwaliteit een sturend thema is geweest en is te vinden onder het hoofdmenu van deze bestuursmonitor. De afsluitende kaart (oplevering begin 2019) blikt nog eenmaal terug en trekt lessen die van pas komen voor het gesprek over stedelijke opgaven in de nabije toekomst.
- een netwerkaanpak faciliteren middels visitaties, stadsbezoeken & kennisuitwisseling

De Beijer

- coördinatie vergunningsprocedures, zodat alle vergunningen voor De Beijer tegelijk en op tijd zijn afgegeven
- subsidie voor verbeteren verkeersveiligheid rond Dodewaard en de nieuwe locatie van De Beijer

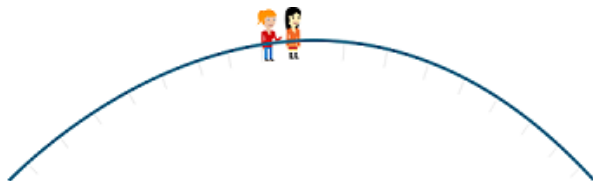
Park Lingezege

- beschikbaar stellen van geld en een krediet voor de inrichting van Park Lingezege.

Schoon en voldoende water en veilig tegen overstroming

De resultaten; wat hebben we binnen dit plandoel bereikt?

- open gesprekken over klimaatadaptatie met onze partners, zoals gemeenten en waterschappen. Dit heeft ook belangrijke input opgeleverd voor onze Omgevingsvisie



- uitvoering van het programma WaalWeelde voor een veilige, mooie en vitale Waal
- oplevering van de uiterwaardprojecten in Beuningen, Stadswaard, Oosterhout, Hurwenen en de Gendtsche Polder (met het aansprekende kunstwerk Dijk van een Wijf)
- bijgedragen aan planvoorbereiding van (gerealiseerde) dijkversterkingsprojecten van de waterschappen, conform het landelijke Hoogwaterbeschermingsprogramma (HWBP), zoals Rivier in de Stad Zutphen en Pannerden-Loo.
- in samenwerking met de Gelderse waterschappen, gemeenten, Rijkswaterstaat, bewoners en belanghebbenden werk(t)en we aan veilige dijken én ruimtelijke kwaliteit, onder andere in het project Gastvrije Waaldijken.
- momenteel (begin 2019) zijn we betrokken bij de planvoorbereiding van meer dan 10 HWBP-projecten verdeeld over alle Gelderse grote rivieren en waterschappen, waarbij de versterking van de gehele noordelijke Waalbanddijk van Nijmegen tot aan Gorinchem illustratief is voor de omvang en ruimtelijke impact van deze opgave. Verder o.a. Grebbedijk, Gameren, IJsseldijken Apeldoorns Kanaal, Rijnkade, Noordelijke Randmeerdijken en Ravestein-Lith
- nieuwe recreatiemogelijkheden en jaarlijks terugkerende evenementen bij de Waal zoals Ri4daagse, theater Over & Weer, Waalscooters en het 5 mei-evenement Tour de Waal
- ondertekening samenwerkingsovereenkomsten 2015-2021 met de 3 Gelderse waterschappen over de ontwikkeling van natte natuur en de verbetering van de waterkwaliteit en waterhuishouding. Inmiddels hebben we 6 projecten gerealiseerd



- verbetering van de waterlopen op 15 locaties waardoor boeren meer water krijgen, de waterkwaliteit beter is en de natuur meer ruimte heeft.

Welke instrumenten hebben we hiervoor gebruikt?

- gesprekken met mensen uit ons netwerk in wisselende aantallen (soms met een paar en soms met vele tientallen tegelijk)
- werkbezoeken met onder andere statenleden, gemeenteraadsleden en mensen uit het bedrijfsleven
- contacten leggen en uitwisseling organiseren, zowel horizontaal (tussen de west- en oost-Waal: tussen Zaltbommel en Lingewaard) als verticaal (tussen gemeenten en het Rijk)
- specifieke subsidies voor natuurontwikkeling en verbetering van watersystemen.

Leefbaarheid vergroten door de samenhang in de samenleving te bevorderen

De resultaten; wat hebben we binnen dit plandoel bereikt?



- ondersteuning (financieel) van 174 bewonersinitiatieven om met elkaar de leefbaarheid in hun dorp, wijk of buurt te verbeteren
- afhandeling van ongeveer 400 aanvragen (per jaar) van bewoners via onze Leefbaarheidsalliantie
- deelname van 42 Gelderse gemeenten aan onze activiteiten gericht op nieuwe vormen van democratie
- bevordering van de integratie van nieuwkomers. Bijvoorbeeld door onze jaarlijkse werkconferentie met provincie Overijssel en het organiseren van regionale bijeenkomsten met statushouders, werkgevers en gemeenten
- bevordering van de acceptatie van lesbische, homoseksuele, biseksuele, transgender en interseksuele personen (LHBTI'ers). Bijvoorbeeld via het Gelders Regenboogsymposium, waarin we onder andere met vertegenwoordigers van gemeenten, COC, GGD en politie bespreken hoe de acceptatie en veiligheid van LHBTI'ers in Gelderland beter kan



- opzet van het project Jong Gelderland Kiest! om met name mbo-jongeren te betrekken bij de Gelderse politiek. Door dit project brachten 33 mbo-classes een bezoek aan het provinciehuis voor een provinciespel over de werking van democratie
- 23 gastlessen op mbo-scholen in opdracht van Jong Gelderland Kiest! uitgevoerd door ProDemos, Huis voor democratie en rechtsstaat. De gastles is ontwikkeld vanuit de gedachte van de Omgevingsvisie en de jongeren gaven ook input voor die Omgevingsvisie.

Welke instrumenten hebben we hiervoor gebruikt?

- subsidies voor bewonersinitiatieven
- de Leefbaarheidsalliantie, om inwoners te helpen met hun subsidieaanvraag.